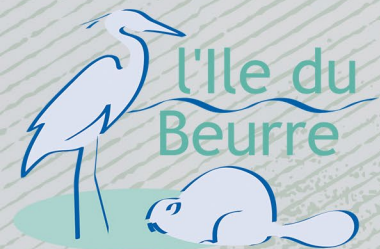


RAPPORT D'ACTIVITÉ

2023

CENTRE D'OBSERVATION
DE LA NATURE DE L'ÎLE DU BEURRE



Après une seconde année hors de ses locaux historiques, les actions pour lesquelles l'Île du Beurre s'engage depuis des années et qui sont au cœur même de l'association ont été réalisées dans l'ensemble.

Si l'accueil du public n'était plus possible dans le centre d'observation, nous avons multiplié les interventions en extérieur, le long du fleuve, au plus proche des écoles et dans les sites naturels locaux. Ainsi, près de 5000 personnes ont bénéficié d'animations, moments de sensibilisation privilégiés dans la nature.

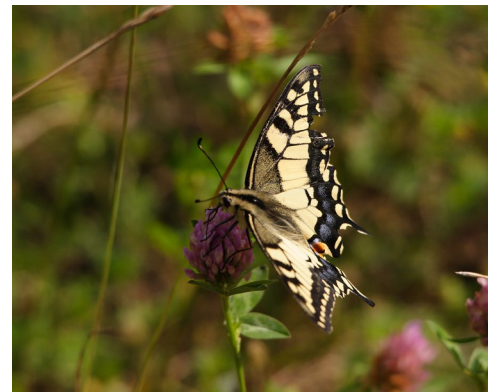
Au vu du nombre de visiteurs, le site de l'Île du Beurre semble de plus en plus attractif. Pour que nous puissions accueillir le public à nouveau dans les meilleures conditions, la conception du nouvel espace muséographique a été lancée en parallèle des travaux du bâtiment.

Grâce à des partenaires volontaires, la confirmation du financement du plan de gestion de l'Espace Naturel Sensible de l'Ile Barlet permettra de déployer un plan d'action orienté vers la conservation des habitats rhodaniens et leur découverte par toutes et tous. En proposant nos compétences aux acteurs du territoire, nous renforçons nos partenariats avec les collectivités et les entreprises. De manière complémentaire, en accueillant des stagiaires, des personnes en formation ou en réinsertion, l'association assume son rôle de structure formatrice en lien direct avec le terrain.

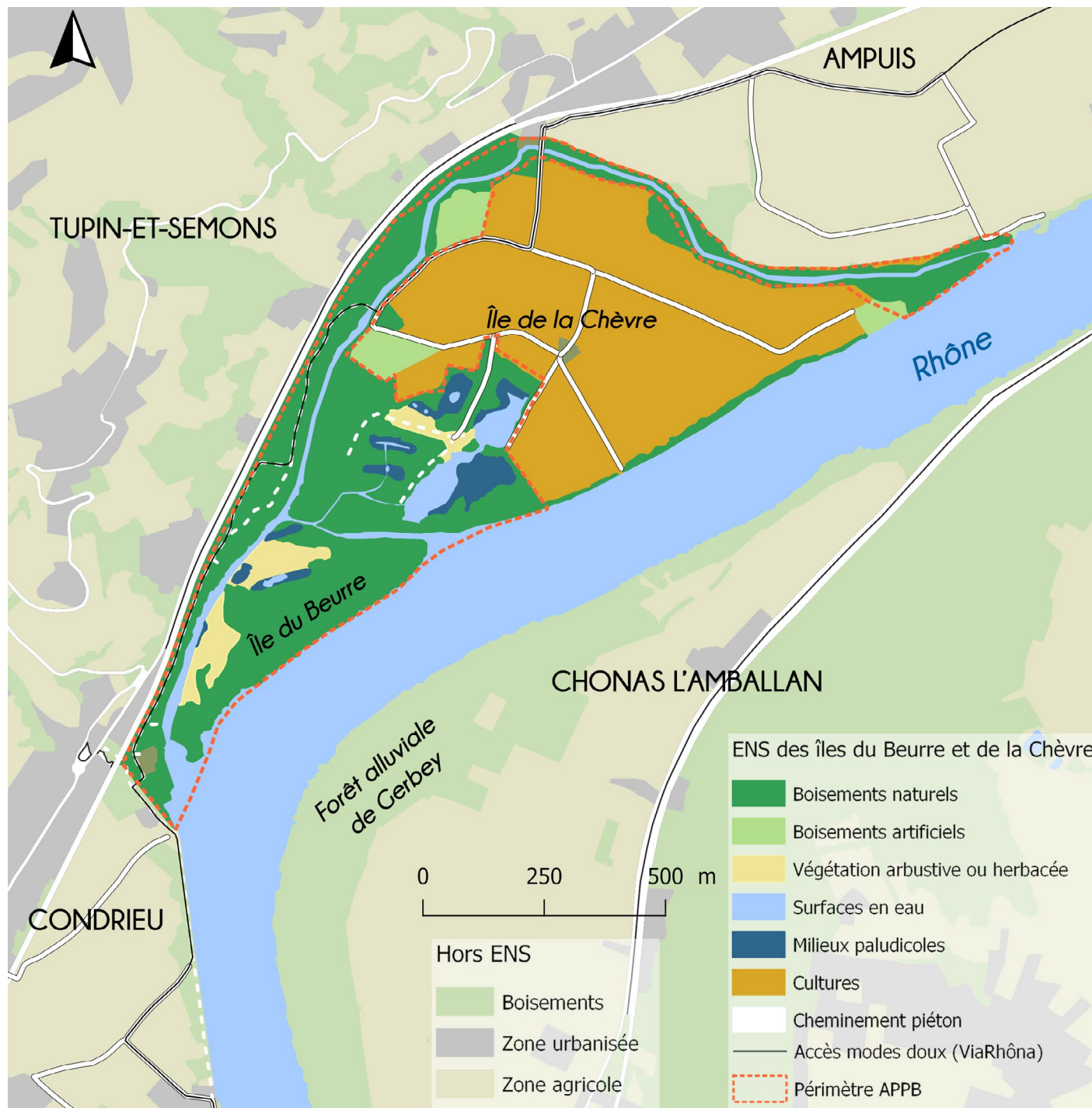
Fil rouge du plan de gestion du site des Iles du Beurre et de la Chèvre, le projet de restauration des annexes fluviales suit son cours ; dans le contexte de mise en lumière de polluants récents dans le fleuve, les services de l'Etat ont demandé des études complémentaires avant le dépôt des dossiers réglementaires.

Les inventaires et suivis de la biodiversité ont mis en évidence la présence d'espèces patrimoniales plus ou moins discrètes, mais c'est évidemment chez nos bénévoles assidu-es que les meilleures observations ont été faites !

L'ensemble des actions réalisées en 2023 a été mené grâce au soutien et à l'investissement de l'équipe salariée, des administrateurs, des adhérents, ainsi que des partenaires techniques et financiers : nous les en remercions !



LA CARTE DU SITE



DIRECTION



Paul Monin

GESTION



Aurélie Couët

ENTRETIEN



Dylan Manzanares
parti en mai

ANIMATION



**Marie-Elisabeth
Claudel**

ADMINISTRATIF



Catherine Vallot



Soline Davy
en apprentissage



Pierre Cornut
depuis juillet



Jérémy Drieux

ACCUEIL & COMMUNICATION



Hélène Darras

L'île du Beurre est également un lieu de formation : 4 stagiaires ont été accueillis au sein de l'équipe en 2023 :

Léo Rivière et Armance Follien, en Bac pro GMNF; Martin Saumet en reconversion et Mattéo Fruscione en Bac pro CGEA.

RESTAURATION & PRÉSERVATION DES MILIEUX NATURELS

Le Centre d'observation de la nature de l'île du Beurre a pour mission de participer à la préservation des espaces naturels protégés abritant des habitats et des espèces patrimoniales rares ou protégées. Dans le cadre du plan de gestion 2018-2027, des actions de conservation et de restauration sont menées sur le site de l'île du Beurre. Si la conservation des milieux forestiers passe par l'accompagnement d'une gestion en libre évolution, un entretien régulier est nécessaire pour conserver les habitats constituant les milieux ouverts. Une fauche avec export est réalisée en début d'automne dans les prairies et clairières qui constituent une des facettes de la matrice naturelle des bords du fleuve.

Le plan de gestion de l'Espace Naturel Sensible de l'île Barlet à Saint-Romain-en-Gal a été élaboré par l'association et validé dans son ensemble par les partenaires techniques et financiers. Les objectifs partagés concernent principalement l'accompagnement de l'évolution des plantations de peupliers vers une forêt alluviale ainsi que la sensibilisation en toute sécurité des usagers du site. Les actions développées tendront également à l'acquisition de connaissances sur les espèces fréquentant le site et à la lutte contre la Jussie.

Les premières actions du plan quinquennal pourront démarrer en 2024.



Jussie à grande fleur

Pour accueillir les visiteurs dans les meilleures conditions, un entretien des cheminements et des lieux d'accueil du public est réalisé tout au long de l'année. Il consiste à la fois à entretenir la végétation, les outils de sensibilisation (observatoires, sentier d'interprétation) et à réparer les aménagements régulièrement dégradés.



Île Barlet

Espèce exotique particulièrement envahissante, la Jussie a fait son apparition sur le site. L'équipe est intervenue dès les premières constatations pour supprimer les petites stations et ainsi éviter son développement. La veille annuelle menée sur le terrain permet de réagir au plus tôt et de limiter les efforts nécessaires pour circonscrire son installation.



Chantier de gestion de milieux avec la MFR de Anse

L'association organise chaque année de nombreux suivis d'espèces floristiques et faunistiques, prévus aux plans de gestion ou en lien avec ses partenaires.

OISEAUX

L'île du Beurre abrite depuis de nombreuses années un important dortoir hivernal de **Grand cormoran**. La présence des oiseaux est suivie chaque hiver depuis 1992. Durant les comptages 2022-2023, jusqu'à 297 oiseaux ont été dénombrés au dortoir.

La colonie de **Héron cendré** présente sur l'île du Beurre depuis plus de 30 ans semble bien se porter : 46 nids occupés ont été observés au cours du printemps.

Indicatrice précieuse de l'état des milieux, l'avifaune nicheuse fait l'objet d'un suivi par IPA (Indice ponctuel d'abondance) depuis 2006. Au cours du suivi 2023, 36 espèces d'oiseaux ont été contactées, dont le **Loriot d'Europe**, la **Rousserolle effarvate** ou encore la **Tourterelle des bois**.

Les 3 espèces les plus fréquentes en 2023 étaient la **Fauvette à tête noire**, le **Pigeon ramier** et le **Rougegorge familier**.



Héron Cendré



Loriot



Rousserolle Effervatte



Rouge-gorge

Comme chaque année, le 21 janvier 2023 a eu lieu la journée de prospection du **Grand-duc d'Europe** co-organisée par la LPO AURA, Nature Vivante et le Centre d'observation de la nature de l'Île du Beurre. La mobilisation de 84 bénévoles a permis de vérifier la présence de couples dans 27 sites. La journée a été clôturée par un moment conviviale pour partager les résultats.

MAMMIFÈRES

Les relevés hivernaux de traces et les comptages organisés en été, avec l'aide des bénévoles, permettent de suivre la population des **castors d'Eurasie**. Ce sont 15 individus qui ont été observés en 2023, ce qui représente au moins 4 familles.

Certains mammifères sont plus discrets, mais la présence de la **Loutre d'Europe** et de la **Genette commune** est encore confirmée cette année. Les indices d'installation sur le site sont à présent activement recherchés.

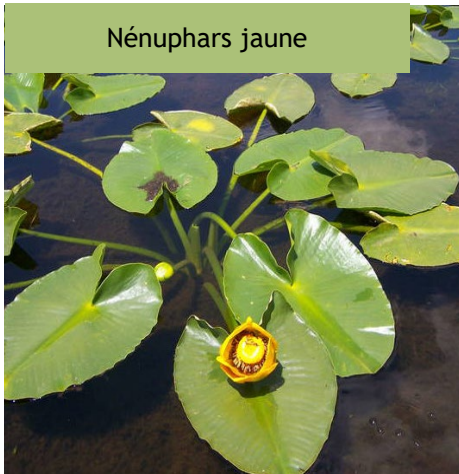
Genette d'Europe



Castor d'Europe



Nénuphars jaune



FLORE

Les macrophytes sont des végétaux aquatiques dont le peuplement est suivi dans les lônes depuis 1989. Différents groupes d'espèces (Potamots, Lentilles, Myriophylles, Nénuphars...) peuvent former une véritable « forêt aquatique », abri indispensable au développement des autres espèces.

Lentilles d'eau et Grenouille verte



ORTHOPTÈRES

En 2023, le Centre d'observation a lancé un inventaire des **orthoptères** (criquets, sauterelles et grillons) afin de dresser un état des lieux des espèces présentes sur le site, le dernier datant de 1997. Le suivi a lieu en plein été dans les milieux ouverts et semi-ouverts.

Cet inventaire se veut complémentaire à celui des papillons (Rhopalocères) qui sont davantage dépendants de la diversité floristique tandis que les orthoptères réagissent plus à la hauteur de végétation.



Criquet vert-échine

ACTIVITÉS D'ÉDUCATION À L'ENVIRONNEMENT

Les animations conduites par l'Île du Beurre permettent de sensibiliser une grande diversité de publics au patrimoine naturel des bords du Rhône et aux actions possibles pour contribuer à sa préservation.



Découverte de la flore de l'Île Barlet

Au cours de l'année 2023, ce sont 310 animations qui ont été réalisées. Dans leur grande majorité, ces animations se sont adressées au public scolaire (71% des participants).

L'association poursuit ses efforts pour favoriser la mise en place de projets pédagogiques permettant une meilleure implication des enfants et un approfondissement des thématiques abordées. Au total 81 classes ont bénéficié des projets pédagogiques pour 195 animations.

Outre les animations conduites auprès des groupes constitués (scolaires, centres de loisirs, centres sociaux, etc.), le Centre d'observation de la nature de l'Île du Beurre propose une large gamme d'activités adaptées au public individuel et familial. Ainsi, tout au long de l'année, diverses sorties et ateliers ont été organisés dans le cadre de la programmation « Les 4 saisons de l'Île du Beurre ».

En 2023, l'association a poursuivi ses actions pour capter et sensibiliser le public de passage sur la ViaRhôna. Des activités ont été proposées sur le sentier chaque mercredi après-midi des vacances scolaires.

Des projets avec le Parc Naturel Régional du Pilat

Depuis de nombreuses années, le Parc naturel du Pilat confie à l'Île du Beurre la mise en oeuvre d'une partie de son programme d'Éducation au Territoire.

En 2023, en plus des thématiques déjà existantes, un nouveau programme, «Au pré des troupeaux», a été testé avec une classe. Il vient compléter les modules : «Forêt du Pilat», «La nature à portée de mains» et «La nature à la loupe». C'est dans ce cadre qu'une douzaine de projets de plusieurs séances chacun ont été conduits par l'Île du Beurre au cours de cette année.



Visite du troupeau au GAEC du Colombet

Le collectif Education Rhône et Saône : La Kamicyclette

En 2023, le collectif «Éducation aux territoires du fleuve Rhône», dont fait partie l'Île du Beurre, a organisé de nombreuses rencontres sur les différents sites. L'objectif était de sensibiliser le grand public à la biodiversité et plus particulièrement à ce qui touche le fleuve Rhône.

C'est dans ce cadre que, le dimanche 25 juin, la Compagnie du Petit Raconteur a fait halte sur le site de l'Île du Beurre avec sa Kamicyclette. Réuni autour d'un Kamishibaï, le public a été captivé par les contes «nature» proposés par la compagnie. Cet événement a permis de sensibiliser les participants à différents enjeux (les roselières et la migration) par une approche ludique.



La Kamicyclette sur le site de l'Île du Beurre

L'EEDD en 2023 c'est :

310 animations

pour **4 232** participants

218 animations scolaires

pour **107** classes

69 animations « grand public »

sur **15** thématiques

La Caravane de la biodiversité



La caravane de la Biodiversité
à la Fête de la Courge de Ville-sous-Anjou

L'Île du Beurre, en partenariat avec Nature en Mont Pilat, le CPIE des Monts du Pilat et le Parc du Pilat, a poursuivi les actions conduites avec la Caravane de la biodiversité. Cet outil de sensibilisation, équipé de supports pédagogiques, sillonne les communes du territoire avec les animateurs à la rencontre des habitants.

Ainsi, en 2023, la Caravane de la biodiversité a participé à 8 événements locaux et marchés, dont 4 à la journée.

Fréquentation du site

151 600

passages sur la
ViaRhôna

35% de piétons

Le mois le plus fréquenté de l'année a été **juillet** avec **22 284 passages** suivi du mois de mai avec **22 136 passages**.

Le tronçon de la ViaRhôna qui traverse le site est aménagé pour permettre au plus grand nombre de découvrir le patrimoine naturel autour du fleuve Rhône.

Le Sentier du Castor, aménagé en 2022, invite piétons et cyclistes à se plonger dans l'ambiance particulière de la forêt alluviale quelle que soit la saison. Les nombreux panneaux qui jalonnent le parcours ont été conçus pour accompagner les visiteurs dans la découverte de la faune et de la flore discrète du site. Pour compléter le sentier, les derniers éléments d'interprétation ont été installés au printemps 2023. Le parcours est en accès libre, tout comme les observatoires qui proposent une vue privilégiée sur la lône et l'île du Beurre.



Visiteurs sur la ViaRhôna

La maison d'accueil étant en travaux, les visiteurs n'ont pas pu profiter de l'espace muséographique en 2023.

VALORISATION DES ACTIONS PAR LA COMMUNICATION

L'association s'appuie sur divers médias pour faire connaître ses activités et valoriser ses missions auprès d'un large public.

Au cours de l'année 2023, l'équipe de l'Île du Beurre a été sollicitée à plusieurs reprises pour participer à des interviews et reportages audiovisuels. Ces interventions ont été autant d'occasions pour sensibiliser le public à la richesse et à la fragilité des milieux naturels rhodaniens.

Les réseaux sociaux, principalement facebook, permettent à l'Île du Beurre d'élargir sa visibilité et de véhiculer une image dynamique.

L'ÎLE DU BEURRE OU LA NATURE TRANQUILLE

RHÔNE. À L'ÎLE DU BEURRE, DEPUIS 1987, LA NATURE VIT SA VIE, CE QUI FAVORISE FINALEMENT LA BIODIVERSITÉ. ET MÊME, QUAND L'ÉQUILIBRE SE FRAGILISE, L'HUMAIN LUI DONNE UN PETIT COUP DE POUCE.



Sur l'île du beurre, à Candriou, on peut regarder, mais pas toucher ! L'espace est protégé, afin de favoriser la reproduction de la faune. PHOTO MARCEL FLORIN



LE CASTOR EST LÀ DEPUIS TRÈS LONGTEMPS

Article du progrès en septembre

LES ACTIONS DES BÉNÉVOLES

Parmi ses adhérents, l'Île du Beurre peut compter sur la motivation d'un groupe de **bénévoles particulièrement actifs**.



Un accueil sur la digue

En 2023, 36 permanences d'accueil ont eu lieu sur la digue. Grâce à la présence des adhérents-bénévoles, les usagers de la ViaRhôna peuvent observer et découvrir la faune sauvage des bords du Rhône.

De plus, le mercredi 18 octobre 2023, l'équipe de bénévoles a célébré la 250^{ème} rencontre !



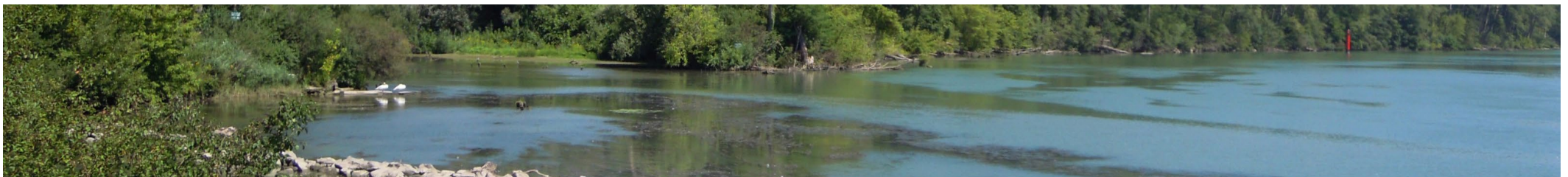
Foire Bio du Pilat

Lors de manifestations extérieures, l'Île du Beurre a été représentée grâce aux stands tenus par des adhérents bénévoles. Ainsi, lors de la Foire bio du Pilat, le 8 octobre à Pélussin, les visiteurs ont eu à leur disposition toutes les informations pour connaître les activités de l'association et découvrir le site.



Point d'observation
du suivi wetland

Les volontaires ont aussi apporté un appui lors de certaines actions de suivi d'espèces : participation au recensement international des oiseaux d'eau (Wetlands), à la prospection Grand-Duc d'Europe dans les ravins rhodaniens et aux comptages du Castor d'Europe.

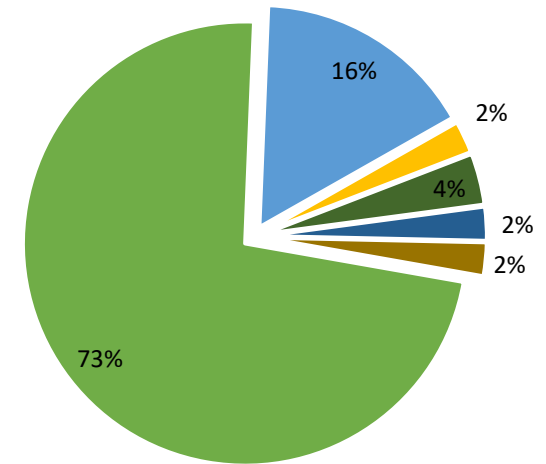


Le bilan financier de l'année 2023 présente un total des produits de 349 822 € et un total des charges de 379 487 €. Il fait apparaître ainsi un déficit de 29 665 €.

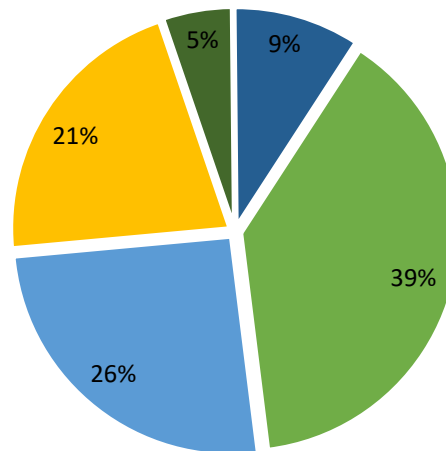
Les dépenses et recettes sont réparties de la manière suivante :

DEPENSES

- Charges de personnel
- Charges générales
- Frais de prestations (Etudes, projets...)
- Engagements à réaliser sur ressources affectées
- Amortissements
- Dotations aux provisions



- Convention multipartenariale
- Subventions sur projets
- Prestations d'animation et de gestion
- Provisions et transferts de charges
- Utilisation des fonds dédiés



RECETTES

COLLECTIVITÉS

DEPARTEMENT DU RHÔNE
DEPARTEMENT DU RHÔNE
DEPARTEMENT DE L'ISÈRE
PARC NATUREL REGIONAL DU PILAT
VIENNE CONDRIEU AGGLOMERATION
VIENNE CONDRIEU AGGLOMERATION
TUPIN ET SEMONS
CHONAS L'AMBALLAN
CONDRIEU

Mme Martine PUBLIÉ
M. Philippe MARION (*Vice président*)
non représenté
M. Christophe GONON (*Membre du bureau*)
M. Isodore POLO
M. Jean PROENÇA (*Membre du bureau*)
M. Martin DAUBRÉE (*Président*)
Mme. Marie-Rose SALOMON
M. Christian MÉA (*Secrétaire*)

PERSONNES MORALES DE DROIT PRIVÉ

COMPAGNIE NATIONAL DU RHÔNE
COMPAGNIE NATIONAL DU RHÔNE

M. Christophe DORÉE
Mme Véronique GALAUP (*Trésorière*)

ASSOCIATIONS

LPO AUVERGNE RHÔNE-ALPES
LPO AUVERGNE RHÔNE-ALPES
FEDERATION DES PECHEUR DU RHONE
FNE RHÔNE
ARTHROPOLOGIA
CEN AUVERGNE RHÔNE-ALPES

Mme Lydie DUBOIS
M. Daniel AUBERT
M. Reynold OVISTE
M. Daniel AUBERT
M. Hugues MOURET
non représenté

REPRÉSENTANTE DES ADHERENTS

Mme Martine DESMOLLES

Ce programme d'actions a été conduit grâce au soutien financier et technique de nombreux partenaires :

- dans le cadre de la convention pluriannuelle de partenariat :

avec le soutien de



- dans le cadre de conventions spécifiques :



Financé par



Ces projets ont bénéficié du soutien financier de l'Agence de l'eau Rhône Méditerranée Corse, à hauteur de 72 963 €.

Les rapports techniques sont disponibles sur demande auprès du Centre d'observation de la nature de l'Île du Beurre

Centre d'observation de la nature de l'île du Beurre

1 route de Lyon - 69420 Tupin-et-Semons

04 74 56 62 62 / accueil@iledubeurre.org

www.iledubeurre.org

Suivez-nous sur les réseaux sociaux

